

JONIX cube

MANUALE D'USO E MANUTENZIONE



**DISPOSITIVO DI PURIFICAZIONE DELL'ARIA
CON TECNOLOGIA AVANZATA A PLASMA FREDDO**

Le presenti istruzioni sono quelle originali e sono in lingua italiana.

JONIX srl si riserva tutti i diritti sul presente manuale compreso il diritto, in qualunque momento, di apportare modifiche necessarie e migliorative ai propri prodotti ed al manuale senza alcun preavviso. È vietata la riproduzione anche parziale di questo manuale senza l'autorizzazione della JONIX srl.

SOMMARIO

1 - INDICAZIONI GENERALI	5
1.1 - TARGHETTA MATRICOLA	5
1.2 - RESPONSABILITÀ	5
1.3 - SIMBOLOGIA	6
2 - AVVERTENZE E DIVIETI GENERALI	6
3 - SISTEMA DI FUNZIONAMENTO	8
4 - DATI TECNICI	9
4.1 - DESCRIZIONE COMPONENTI	9
4.2 - CARATTERISTICHE TECNICHE	9
4.3 - PARTI DI RICAMBIO ORDINABILI	9
5 - RICEZIONE, TRASPORTO E STOCCAGGIO	10
5.1 - IMBALLAGGIO	10
5.2 - MOVIMENTAZIONE E TRASPORTO	10
5.3 - CONTROLLO AL RICEVIMENTO	10
5.4 - STOCCAGGIO	10
5.5 - MOVIMENTAZIONE DEL DISPOSITIVO IN CONDIZIONI OPERATIVE	10
6 - INSTALLAZIONE E MESSA IN SERVIZIO	11
6.1 - NORME DI SICUREZZA	11
6.2 - OPERAZIONI PRELIMINARI	12
6.3 - SCELTA DEL LUOGO DI INSTALLAZIONE	12
6.4 - COLLEGAMENTI ELETTRICI	13
6.5 - ALIMENTAZIONE ELETTRICA	13
6.6 - USO DEL DISPOSITIVO	13
6.7 - PANNELLO DI COMANDO	14
7 - MANUTENZIONE	16
7.1 - AVVERTENZE	16
7.2 - MANUTENZIONE ORDINARIA	16
7.2.1 - Pulizia dei generatori ionizzanti	16
7.2.2 - Pulizia del Filtro	20
7.2.3 - Pulizia esterna dell'apparecchiatura	20
7.3 - MANUTENZIONE STRAORDINARIA	21
7.3.1 - Sostituzione dei generatori ionizzanti	21
8 - CONTROLLO FUNZIONAMENTO ED EVENTUALI GUASTI	24
9 - SMALTIMENTO	25
CONDIZIONI DI GARANZIA	26
DICHIARAZIONE DI CONFORMITÀ CE	27

Vi ringraziamo di avere scelto il dispositivo JONIX cube.

Questo manuale riporta le informazioni e quanto ritenuto necessario per il trasporto, l'installazione, l'uso e la manutenzione dello ionizzatore JONIX cube.

Una inadeguata installazione del dispositivo e/o la mancata osservanza di quanto descritto in questo manuale, possono essere causa di annullamento della garanzia che la Ditta Costruttrice concede per i propri prodotti.

La Ditta Costruttrice inoltre non risponde di eventuali danni diretti e/o indiretti dovuti ad errate installazioni o di danni causati da unità installate da personale inesperto e/o non autorizzato. Verificare, all'atto dell'acquisto, che il dispositivo sia integro e completo.

Il Produttore non si assume alcuna responsabilità in caso di danni a cose o a persone causati da un utilizzo inadeguato o dalla mancata osservanza delle indicazioni di sicurezza e di utilizzo riportati su questo manuale. In tali casi decade ogni diritto di garanzia.

Eventuali reclami dovranno essere presentati per iscritto entro **8 giorni** dal ricevimento della merce.

Per ulteriori informazioni, download del manuale o video tutorial vi invitiamo a visitare il sito www.jonixair.com.

1 - INDICAZIONI GENERALI

1.1 TARGHETTA MATRICOLA

L'apparecchiatura descritta nel presente manuale è provvista di una targhetta indicante i dati d'identificazione della stessa e del Costruttore:

A Nome commerciale

B Codice Articolo

C Numero di serie

D Tipo alimentazione elettrica

E Consumo elettrico



Lo ionizzatore JONIX cube è marcato CE secondo le direttive: 2006/42/CE, 2011/65/UE, 2014/30/UE, 2014/35/UE ed eventuali successive modifiche.

NOTA IMPORTANTE

Lo ionizzatore JONIX cube è progettato e costruito per la sanificazione dell'aria in ambienti civili (case, uffici, negozi) incompatibili con gas tossici ed infiammabili. Quindi se ne fa esplicito divieto di utilizzo in quegli ambienti dove l'aria risulti mescolata e/o alterata da altri composti gassosi e/o particelle solide. L'utilizzo per scopi diversi da quelli previsti, e non conformi a quanto descritto in questo manuale, farà decadere automaticamente qualsiasi responsabilità diretta e/o indiretta della Ditta Costruttrice e dei suoi Distributori.

1.2 RESPONSABILITÀ

Il mancato rispetto delle istruzioni contenute nel presente Manuale d'Uso e Manutenzione esime il Costruttore da qualsiasi responsabilità. Per qualsiasi dato non compreso o non deducibile dalle pagine a seguire si raccomanda di consultare direttamente il costruttore.

JONIX srl
Viale Spagna 31/33
35020 Tribano - PD - Italy
<http://www.jonixair.com>

In particolare se la manutenzione dell'apparecchio viene eseguita in modo non conforme alle istruzioni fornite, o comunque in modo tale da pregiudicarne l'integrità o modificarne le caratteristiche, JONIX srl si ritiene sollevata da qualsiasi responsabilità inerente la sicurezza delle persone ed il funzionamento difettoso delle apparecchiature.

1.3 SIMBOLOGIA

Prestare la massima attenzione ai seguenti simboli ed al loro significato. La loro funzione è dare rilievo ad informazioni particolari quali:



AVVERTENZA: In riferimento ad integrazioni o suggerimenti per l'uso corretto del dispositivo.



PERICOLO: In riferimento a situazioni di pericolo che si possono verificare con l'uso del dispositivo per garantire la sicurezza alle persone.



VIETATO: Questo simbolo richiama l'attenzione per operazioni che sono assolutamente da evitare, quindi proibite.



PERICOLO ALTA TENSIONE!

Non aprire o togliere sportelli o protezioni prima di aver tolto l'alimentazione della tensione.



ATTENZIONE!

E' obbligatorio indossare i guanti protettivi.



RIFIUTI DI APPARECCHIATURE ELETTRICHE ED ELETTRONICHE.

Il simbolo del bidone barrato, presente sull'etichetta posta sull'apparecchio, indica la rispondenza di tale prodotto alla normativa relativa ai rifiuti di apparecchiature elettriche ed elettroniche. L'abbandono nell'ambiente dell'apparecchiatura o lo smaltimento abusivo della stessa sono puniti dalla legge.

2 - AVVERTENZE E DIVIETI GENERALI



Questo libretto d'istruzione è parte integrante del dispositivo e di conseguenza deve essere conservato con cura e dovrà **SEMPRE** accompagnare il dispositivo anche in caso di sua cessione ad altro proprietario o utente. In caso di suo danneggiamento o smarrimento richiederne un altro esemplare a JONIX srl o scaricare il documento dal sito www.jonixair.com.



Gli interventi di riparazione o manutenzione devono essere eseguiti da personale autorizzato da JONIX srl o da personale qualificato secondo quanto previsto dal presente libretto. Non modificare o manomettere il dispositivo in quanto si possono creare situazioni di pericolo ed il costruttore del dispositivo non sarà responsabile di eventuali danni provocati.



Dopo aver tolto l'imballo assicurarsi dell'integrità e della completezza del contenuto. In caso di non rispondenza rivolgersi alla Ditta che ha venduto il dispositivo.



L'installazione e il funzionamento di questo prodotto devono essere eseguiti solo prendendo in considerazione i requisiti e le istruzioni specificate in questo manuale.



È esclusa qualsiasi responsabilità di JONIX srl per danni causati a persone, animali o cose, da errori di installazione, di regolazione e di manutenzione o da usi impropri.

Ricordiamo che l'utilizzo di prodotti che impiegano energia elettrica, comporta l'osservanza di alcune regole fondamentali di sicurezza quali:



Questo apparecchio non è destinato all'uso da parte di persone (inclusi bambini) con ridotte capacità fisiche, mentali o sensoriali, o con mancanza di esperienza e conoscenza, a meno che non siano supervisionati o vengano forniti di istruzioni riguardanti l'uso dell'apparecchio da parte di una persona responsabile della loro sicurezza. Adottare le dovute precauzioni affinché i bambini non giochino con l'apparecchio.



È vietato toccare il dispositivo se si è a piedi nudi e con parti del corpo bagnate o umide.



È vietata qualsiasi operazione di manutenzione o pulizia, prima di aver scollegato il dispositivo dalla rete di alimentazione elettrica posizionando l'interruttore generale del dispositivo su "SPENTO".



È vietato modificare i dispositivi di sicurezza o di regolazione senza l'autorizzazione e le indicazioni del costruttore del dispositivo.



È vietato tirare, staccare, torcere i cavi elettrici fuoriuscenti dal dispositivo, anche se questo è scollegato dalla rete di alimentazione elettrica.



È vietato salire con i piedi sul dispositivo, sedervi e/o appoggiarvi qualsiasi tipo di oggetto.



È vietato spruzzare o gettare acqua o altri liquidi direttamente sul dispositivo.



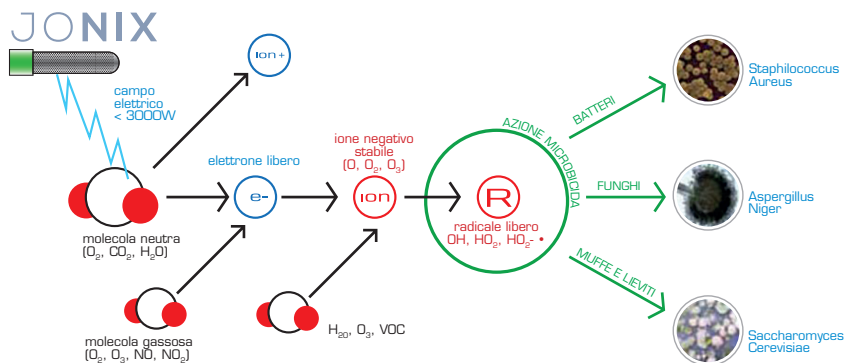
È vietato aprire gli sportelli di accesso alle parti interne del dispositivo, senza aver prima posizionato l'interruttore generale del dispositivo su "SPENTO".



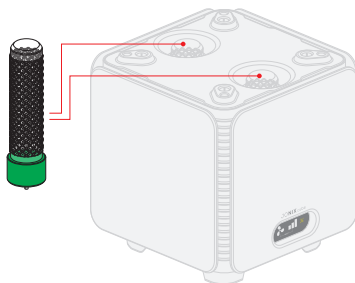
È vietato disperdere, abbandonare o lasciare alla portata di bambini il materiale dell'imballo in quanto può essere potenziale fonte di pericolo.

3 - SISTEMA DI FUNZIONAMENTO

Fra la grande varietà di ionizzatori d'aria commercialmente disponibili, lo JONIX cube è un dispositivo top di gamma in grado di combinare performance elevate e un aspetto moderno e attraente. Questo ionizzatore d'aria promuove la formazione controllata di particolari specie ioniche (specie elettricamente cariche) nell'aria, attraverso un campo elettrostatico che simula il naturale processo che normalmente avviene attraverso le radiazioni solari, meccanicamente o mediante di altri fenomeni fisici. Le particolari specie ioniche prodotte sono storicamente e scientificamente provate essere benefiche sulle persone, specialmente quelle a carica elettrica negativa (derivanti da singole o piccoli gruppi di molecole che ricevono un elettrone).



La caratteristica distintiva dello JONIX cube rispetto a prodotti simili è l'uso di unità ionizzanti di nuova generazione, caratterizzati da un'alta efficienza e selettività, che non producono alcun aumento sensibile di sottoprodotti indesiderati in quantità irritanti o perfino tossiche.

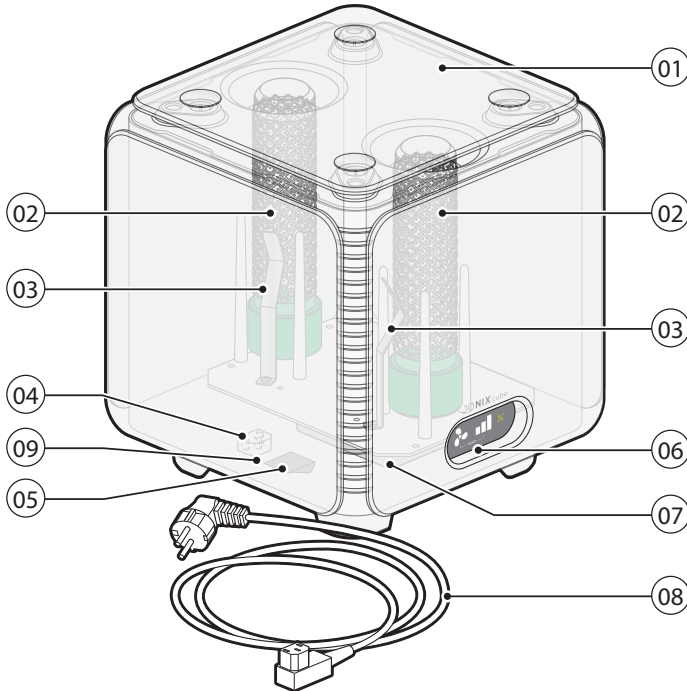


Altre caratteristiche di rilievo del dispositivo sono:

- **Basso consumo energetico.**
- **Forte azione deodorigena:** combatte gli odori generati da fumo, cottura di cibi, animali, calzature, abbigliamento sportivo, ecc., conferendo all'ambiente un profumo intenso di aria fresca.
- **Processo naturale:** non usa o produce sostanze chimiche.

Il dispositivo dispone di un switch di sicurezza, posizionato in modo tale che all'apertura del coperchio protezione (anche accidentale) viene tolta l'alimentazione elettrica alle unità ionizzanti e al ventilatore.

4 - DATI TECNICI



4.1 DESCRIZIONE COMPONENTI

01 Coperchio protezione	04 Presa per cavo alimentazione	07 Copri filtro
02 Generatore ionizzante	05 Interruttore generale	08 Cavo di alimentazione (in dotazione)
03 Molla di messa a terra	06 Pannello di comando	09 Fusibili di protezione

4.2 CARATTERISTICHE TECNICHE

Modello	Dimensioni (LxPxH) [mm]	Alimentazione	Consumo [W]	Assorbimento Elettrico [mA]	Peso [Kg]
JONIX cube	238 x 238 x 260	230 V / ~1 / 50Hz	10	51	4

4.3 PARTI DI RICAMBIO ORDINABILI

Codice	Descrizione	Note
71KT000001	KIT RICAMBIO GENERATORI CUBE	N° 2 generatori ionizzanti
JX40000001	CAVO ALIMENTAZIONE CUBE	N° 1 cavo 3x0,75, spina schuko SP8848 e connettore IEC60320 C13 a 90°
JX40000002	FUSIBILE DI PROTEZIONE	N° 1 fusibile di vetro 5x20 1A 'F' rapido

5 - RICEZIONE, TRASPORTO E STOCCAGGIO

5.1 IMBALLAGGIO

Il dispositivo JONIX^{cube}, unitamente agli accessori, viene spedito in appositi imballi di protezione. I materiali che non sono stati installati per esigenze tecniche vengono forniti imballati con involucro idoneo fissato all'interno o all'esterno del dispositivo stesso.

L'imballo comprende:

- JONIX^{cube}.
- Spina di alimentazione tipo Schuko.
- Manuale d'uso e manutenzione (con Dichiarazione di Conformità).

5.2 MOVIMENTAZIONE E TRASPORTO



Per la movimentazione utilizzare, in funzione del peso, mezzi adeguati come previsto dalla direttiva 89/391/ CEE e successive modifiche.



Si prega di porre la massima cura nel maneggiare i dispositivi durante lo scarico e il posizionamento, onde evitare danni all'involucro o ai componenti. Evitare rotazioni senza controllo.

5.3 CONTROLLO AL RICEVIMENTO

Al ricevimento del dispositivo Vi preghiamo di effettuare un controllo di tutte le parti, al fine di verificare che il trasporto non abbia causato danneggiamenti.

I danni eventualmente presenti devono essere comunicati al vettore, apponendo la clausola di riserva sulla bolla di accompagnamento, specificando il tipo di danno.



Qualsiasi tipo di reclamo deve giungere per iscritto entro otto giorni dalla data di ricevimento della merce.

5.4 STOCCAGGIO

In caso di stoccaggio prolungato mantenere i dispositivi protetti dalla polvere e lontano da fonti di vibrazioni e di calore.



La Ditta costruttrice declina ogni responsabilità per danneggiamenti dovuti a cattivo scarico o per mancata protezione dagli agenti atmosferici.

5.5 MOVIMENTAZIONE DEL DISPOSITIVO IN CONDIZIONI OPERATIVE

Il dispositivo JONIX^{duct} risulta facilmente movimentabile nei vari ambienti, in quanto provvisto di ingombri ridotti (vedi Cap. 4 "Dati Tecnici").

6 - INSTALLAZIONE E MESSA IN SERVIZIO



ATTENZIONE! Prima di compiere qualsiasi operazione sui dispositivi leggere attentamente **TUTTE** le istruzioni contenute in questo manuale.

Definizioni:		
UTENTE: Persona, ente o società che ha acquistato o affittato il dispositivo e che intende usarlo per gli scopi concepiti.	UTILIZZATORE/OPERATORE: Persona fisica che è stata autorizzata dall'utente ad operare con il dispositivo.	PERSONALE SPECIALIZZATO: Persone fisiche che hanno conseguito uno studio specifico e che sono quindi in grado di riconoscere i pericoli derivati dall'utilizzo di questo dispositivo e sono in grado di evitarli.

6.1 NORME DI SICUREZZA



La ditta Costruttrice declina qualsiasi responsabilità per la mancata osservanza delle norme di sicurezza e di prevenzione di seguito descritte.

Declina inoltre ogni responsabilità per danni causati da un uso improprio dei sanificatori e/o da modifiche eseguite senza autorizzazione.

- L'installazione deve essere effettuata attenendosi scrupolosamente alle indicazioni del presente manuale.
- Rispettare le leggi in vigore nel Paese in cui viene installato il dispositivo, relativamente all'uso e allo smaltimento dell'imballo e dei prodotti impiegati per la pulizia e la manutenzione del dispositivo, nonché osservare quanto raccomanda il produttore di tali prodotti.
- **Prima di mettere in funzione il dispositivo controllare la perfetta integrità dei vari componenti e dell'impianto elettrico a cui va collegato assicurandosi della presenza di interruttore magnetotermico differenziale di protezione a monte della linea di alimentazione come indicato nel presente manuale.**
- Evitare assolutamente di introdurre oggetti di alcun genere all'interno del dispositivo, in quanto entrando in contatto con punti di voltaggio o terminazioni elettriche potrebbero provocare incendi o scosse elettriche.
- Non procedere con lavori di manutenzione e pulizia, se prima non è stata disinserita la linea elettrica.
- La manutenzione e la sostituzione delle parti danneggiate o usurate deve essere effettuata solamente da personale specializzato e seguendo le indicazioni riportate in questo manuale.
- Le parti di ricambio devono essere approvate dal Costruttore.
- In caso di dismissione e smantellamento del dispositivo, attenersi alle normative antinquinamento previste dal Paese in cui viene installato il dispositivo stesso.
- Non versare acqua o liquidi in genere sul dispositivo.
- Collocare il dispositivo in modo che il cavo di alimentazione non venga calpestato.

- **Utilizzare il tipo di alimentazione indicato sull'etichetta. Se non si è certi del tipo di alimentazione disponibile, rivolgersi al proprio rivenditore o alla società erogatrice di zona.**
- Non toccare le parti interne del dispositivo, salvo quando diversamente indicato nelle istruzioni riportate in questo manuale.
- Non forzare mai i componenti nelle operazioni di montaggio: sebbene siano costruiti con materiali molto resistenti le parti costituenti il dispositivo possono subire danni se maneggiate in modo improprio.
- Non tentare di effettuare interventi di manutenzione sul dispositivo, salvo quando espressamente indicato in questo manuale. L'apertura o rimozione dell'involucro esterno potrebbe esporre a punti di voltaggio pericolosi o comportare altri rischi. Tutti gli interventi di manutenzione devono essere effettuati da personale addetto, salvo i casi espressamente indicati in questo manuale.
- Scollegare il dispositivo dalla corrente e rivolgersi a personale qualificato per l'assistenza quando si rientra in uno dei seguenti casi:
 - Il dispositivo sia entrato a contatto con acqua o liquidi di qualsiasi natura.
 - Il dispositivo sia rimasto esposto agli agenti atmosferici.
 - Persista un malfunzionamento nonostante siano state eseguite correttamente tutte le procedure di installazione e/o manutenzione.
- Il dispositivo è dotato di fessure e aperture utili per la ventilazione, non ostruire o coprire tali fessure.
- Assicurarsi di lasciare sempre lo spazio necessario per una ventilazione adeguata sia sul fondo che sulle fessure laterali del dispositivo.
- Posizionare il dispositivo su superfici stabili (evitare letti, divani, coperte, tappeti e così via).



N.B. L'installatore e l'utilizzatore, nell'uso del dispositivo JONIX cube devono tenere conto e porre rimedio a tutti gli altri tipi di rischio connessi con l'impianto. Ad esempio rischi derivanti da ingresso di corpi estranei, oppure rischi dovuti al congelamento di gas pericolosi infiammabili o tossici ad alta temperatura.

6.2 OPERAZIONI PRELIMINARI



- Verificare la perfetta integrità dei vari componenti del dispositivo.
- Controllare che nell'imballo siano contenuti la documentazione e gli eventuali accessori per l'installazione.



- Trasportare il dispositivo imballato il più vicino possibile al luogo di installazione.
- Non appoggiare pesi o attrezzi sul dispositivo, né collocarlo su superfici instabili.

6.3 SCELTA DEL LUOGO DI INSTALLAZIONE



- Non posizionare il dispositivo in locali in cui sono presenti gas infiammabili, sostanze acide, aggressive e corrosive che possono danneggiare i vari componenti in maniera irreparabile.
- Prevedere uno spazio libero minimo, al fine di rendere possibile l'installazione e la manutenzione ordinaria e straordinaria.

6.4 COLLEGAMENTI ELETTRICI



ATTENZIONE! PRIMA DI INIZIARE QUALSIASI OPERAZIONE ASSICURARSI CHE LA LINEA DI ALIMENTAZIONE GENERALE SIA SEZIONATA!

- Assicurarsi che la tensione e la frequenza riportate sulla targhetta corrispondano a quelle della linea elettrica di allacciamento.
- La linea di alimentazione elettrica del dispositivo JONIX cube deve essere dedicata, non ci devono essere altre apparecchiature alimentate dalla stessa linea. Non è consentito l'uso di adattatori, prese multiple.

6.5 ALIMENTAZIONE ELETTRICA

Il dispositivo JONIX cube esce dalla fabbrica completamente cablato e necessita solamente di collegamento ad una presa di alimentazione elettrica di tipo civile come da specifiche riportate in targhetta. Prima di qualsiasi collegamento accertarsi che la tensione di rete sia conforme a quanto indicato sull'etichetta.

6.6 USO DEL DISPOSITIVO

Fig. 01: Collegare il dispositivo alla linea elettrica mediante il cavo elettrico in dotazione.

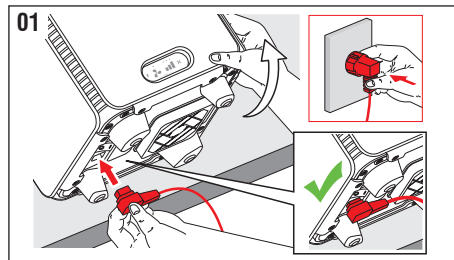
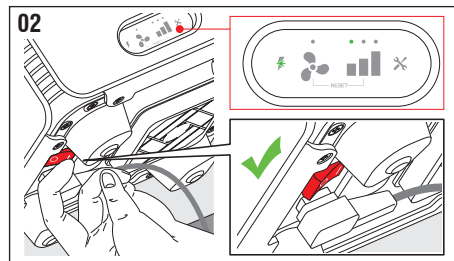


Fig. 02: L'interruttore di ON/OFF è situato sulla parte inferiore dell'apparecchio (vedi capitolo 4). Per accendere l'apparecchio agire sul pulsante rosso 0/I portandolo in posizione I; si udirà un leggero sfrigolio provenire dall'interno del dispositivo e il led sul pannello di comando si illuminerà indicando il funzionamento dell'apparecchio.



La presenza di tensione all'interno del dispositivo è segnalata dall'apposita spia, posizionata sul pannello frontale, all'accensione del dispositivo.



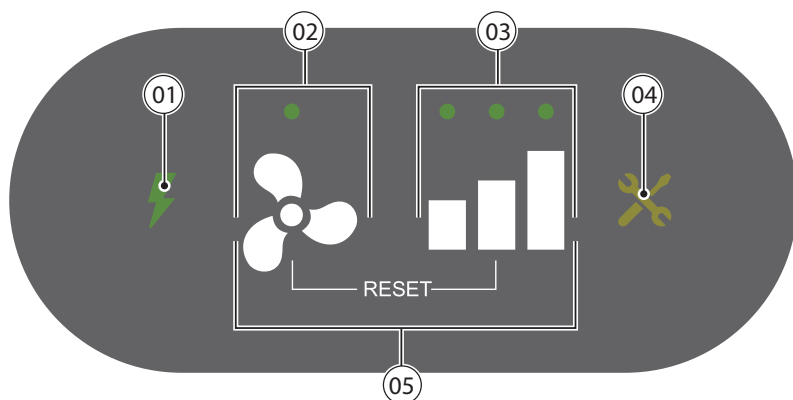
Led verde fisso: dispositivo acceso

6.7 PANNELLO DI COMANDO

Il pannello di comando del dispositivo è composto da:

- 2 tasti di controllo.
- 6 led luminosi di segnalazione dello stato.

L'elettronica di controllo integrata permette di impostare il funzionamento su 3 diversi livelli di temporizzazione.




01 Led segnalazione funzionamento	<input checked="" type="radio"/> Dispositivo acceso <input type="radio"/> Dispositivo spento
02 Tasto di attivazione/esclusione ventilazione	<input checked="" type="radio"/> Ventilazione attiva <input type="radio"/> Ventilazione non attiva
Tasto livelli di temporizzazione NOTA: il livello attivo di funzionamento viene segnalato dal corrispondente led acceso. Per passare al livello successivo premere il pulsante ■■■.	<input checked="" type="radio"/> Attivazione livello 1 (minimo): 2' On – 8' Off <input type="radio"/> Attivazione livello 2 (medio): 4' On – 6' Off <input type="radio"/> Attivazione livello 3 (massimo): 7' On – 3' Off
04 Led segnalazione Manutenzione	<input type="radio"/> Nessuna segnalazione <input checked="" type="radio"/> Segnalazione necessità pulizia dispositivo (ogni 840 ore di funzionamento effettivo degli attuatori) <input type="radio"/> Segnalazione necessità sostituzione ionizzatori (ogni 8740 ore di funzionamento effettivo degli attuatori)
05 Tasti di Reset segnalazione manutenzione	il reset avviene tenendo premuto contemporaneamente per 5" i tasti ■■■ e ⚙️: tutti i led si spengono e il contatore viene azzerato. Al rilascio di entrambi i tasti riprende il normale funzionamento.

Il livello di funzionamento può essere scelto:

- in funzione del grado di concentrazione di inquinanti o odori presenti o prodotti nel locale;
- se si sta cucinando;
- se si sta fumando nel locale;
- se si stanno generando odori in ambiente;
- se vi è una maggiore presenza di persone rispetto al consueto;
- per eliminare rapidamente odori sgradevoli;
- in funzione delle dimensioni del locale: viene di seguito riportata una tabella indicativa sul livello di funzionamento suggerito:

Superficie (m ²) Per ambienti h 2.7 metri	Livello	Impostazioni temporanee per una riduzione rapida di odori e contaminanti
> 10	1	Impostare livello 3 per 10'
11 ÷ 20	1	Impostare livello 3 per 20'
21 ÷ 30	2	Impostare livello 3 per 30'
31 ÷ 40	2	Impostare livello 3 per 40'
41 ÷ 50	2	Impostare livello 3 per 60'
51 ÷ 60	3	Impostare livello 3
61 ÷ 70	3	Impostare livello 3
71 ÷ 80	3	Impostare livello 3

È possibile escludere la ventilazione attraverso l'apposito pulsante : in questo modo si riduce la rumorosità senza pregiudicare il funzionamento.



La ventilazione migliora la movimentazione dell'aria negli ambienti ottimizzando gli effetti positivi del dispositivo.



7 - MANUTENZIONE

7.1 AVVERTENZE



PRIMA DI INTRAPRENDERE QUALSIASI OPERAZIONE MANUTENTIVA ACCERTARSI CHE IL DISPOSITIVO NON SIA E NON POSSA CASUALMENTE O ACCIDENTALMENTE ESSERE ALIMENTATO ELETTRICAMENTE. È QUINDI NECESSARIO INTERROMPERE L'ALIMENTAZIONE ELETTRICA AD OGNI MANUTENZIONE.

- E' dovere dell'utilizzatore eseguire sul dispositivo tutte le operazioni di manutenzione di seguito riportate.
- Nel caso si riscontri un malfunzionamento, disconnettere dalla rete e consultare personale specializzato (rivenditore, Ditta Costruttrice).

La frequenza delle operazioni da compiere per assicurare una corretta manutenzione dei dispositivi di sanificazione dipende principalmente dalla qualità dell'aria trattata. La mancanza di un'adeguata e sistematica manutenzione, può causare con il passare del tempo un decadimento strutturale e funzionale del dispositivo e delle sue prestazioni.

7.2 MANUTENZIONE ORDINARIA

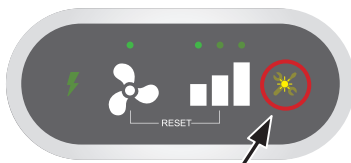
Il dispositivo JONIX^{cube} necessita di una ridotta manutenzione consistente nella pulizia periodica e regolare dei generatori ionizzanti e del filtro a retina a protezione del del ventilatore.

Il dispositivo segnala la necessità di manutenzione dei generatori, attraverso la spia luminosa visualizzata a display, ogni 900 ore circa di funzionamento.

In caso di operatività in ambienti molto contaminati, l'elettronica del dispositivo potrebbe richiedere l'operazione di manutenzione, anche se tale intervallo temporale non è ancora trascorso.



Effettuare la pulizia dei generatori ionizzanti ogni volta che l'apposito led comincia a lampeggiare.



Led lampeggiante: segnalazione manutenzione

7.2.1 Pulizia dei generatori ionizzanti

Fig. 03: Spegner il dispositivo ionizzante agendo sull'interruttore di On/Off portandolo nella posizione **0**.

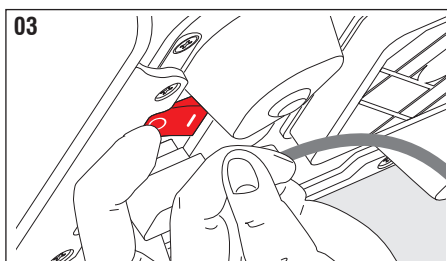


Fig. 04: Posizionare il dispositivo su di un piano orizzontale. Staccare la spina di alimentazione collegata alla rete elettrica.

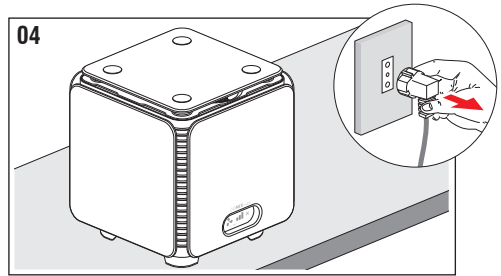


Fig. 05: Rimuovere il coperchio tirandolo verso l'alto.

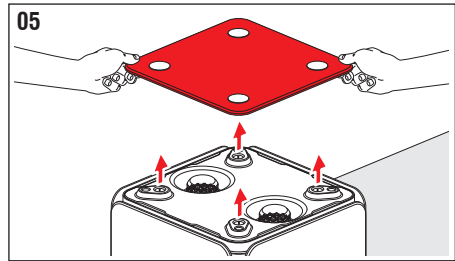


Fig. 06: Svitare delicatamente i generatori ionizzanti agendo sulla superficie di vetro raggiungibile a mano dalle apposite fessure. Sfilare la rete esterna al tubo.



Se l'operazione risulta difficoltosa, ruotare leggermente la rete attorno al vetro.

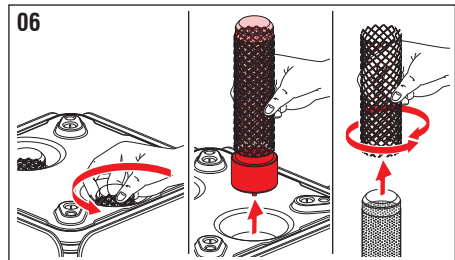
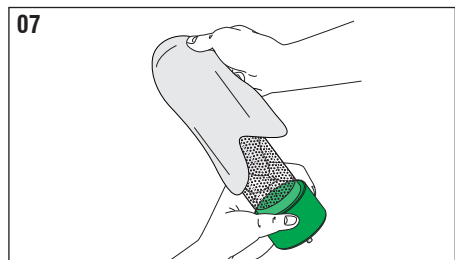


Fig. 07: Pulire il vetro con uno straccio appena inumidito.



Non utilizzare detergenti liquidi, o spray, saponi o simili.



Controllare che il generatore ionizzante sia in perfette condizioni: non devono essere presenti incrinature o altri danneggiamenti; in caso contrario va sostituito. Appena si nota uno strato biancastro sulla lamina di metallo forato interna al vetro significa che è necessario sostituire il generatore ionizzante.

In generale la sostituzione dei generatori deve avvenire entro i 18 mesi di utilizzo.

Fig. 08: Lavare la rete sotto un getto di acqua calda e asciugare accuratamente con un panno. **Attenzione: prima di riposizionare la rete assicurarsi che sia perfettamente asciutta!**



Il produttore non è responsabile di eventuali danni al dispositivo causati dall'umidità o acqua presente sulla rete esterna.

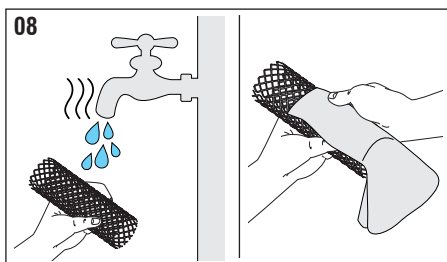


Fig. 09: Riposizionare la rete metallica esterna sul vetro del generatore in maniera tale che si sovrapponga esattamente alla lamiera interna.



Mantenere in ogni caso una distanza minima di almeno 3 mm dalla base del generatore.

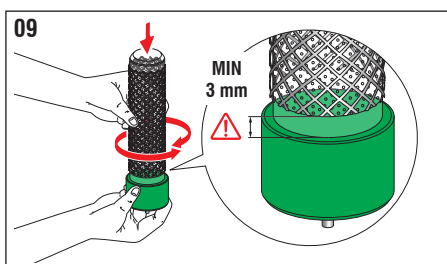


Fig. 10: Riposizionare i generatori ionizzanti nella loro sede riavvitandoli agendo sempre sulla superficie di vetro raggiungibile a mano dalle apposite fessure.

ATTENZIONE: non forzare il serraggio della vite una volta raggiunto il fine corsa della stessa.



Controllare che la molla di messa a terra sia in contatto con la rete esterna una volta che i generatori ionizzanti sono stati riavvitati. In caso contrario contattare il costruttore.

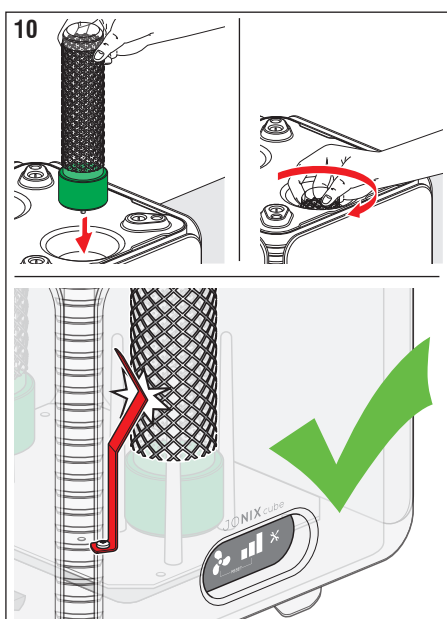


Fig. 11: Riposizionare il coperchio sul dispositivo spingendolo finché non si percepisce che le parti risultano agganciate tra loro.

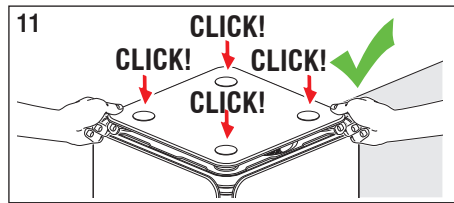


Fig. 12: Ricollegare la spina di alimentazione. Accendere il dispositivo ionizzante agendo sull'interruttore di On/Off portandolo nella posizione I.

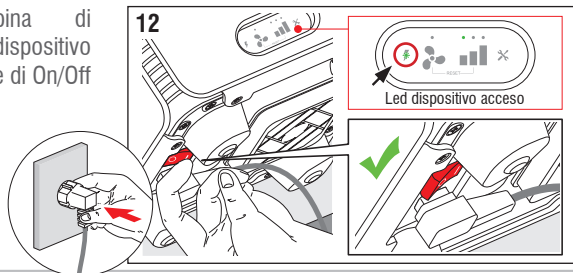


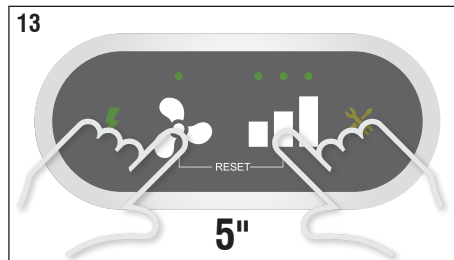


Fig. 13: Per eseguire il reset, tenere premuti simultaneamente per 5" i tasti  e  finché non si spegne il led che segnala la necessità di manutenzione. Verificare il funzionamento del dispositivo, deve essere udibile un leggero sfrigolio.



I generatori ionizzanti si riattivano solo allo spegnimento del segnale luminoso.



La mancata pulizia dei generatori ionizzanti quando segnalato dal dispositivo comporta un calo delle prestazioni del sistema.

7.2.2 Pulizia del filtro

Effettuare la pulizia del filtro, posizionato sul fondo del dispositivo, ogni volta che si esegue la manutenzione dei generatori. Si suggerisce tuttavia di controllare periodicamente lo stato del filtro e rimuovere repentinamente tracce di polvere ed eventuali residui che ostacolano il flusso d'aria.

Fig. 14: Rimuovere il copri filtro premendo sui lati e tirandolo verso di sé.

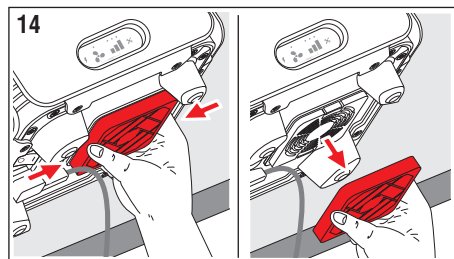


Fig. 15: Prendere il filtro a retina, lavarlo sotto un getto d'acqua e asciugarlo con un panno.

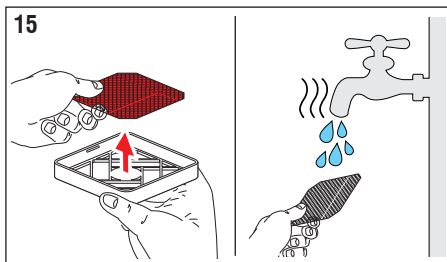


Fig. 16: Passare con un panno umido il copri filtro in plastica e la griglia protetti dita incorporata al fondo del dispositivo.

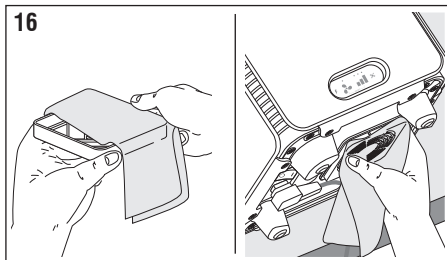
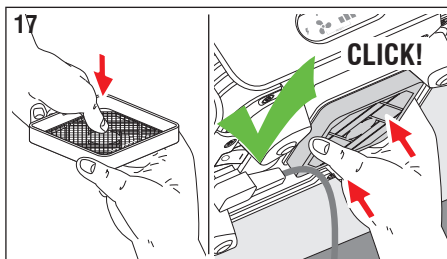


Fig. 17: Riposizionare il filtro all'interno del copri filtro. Rimontare il copri filtro con fissaggio a scatto. Premerlo sul fondo del dispositivo finché non si percepisce l'avvenuto aggancio fra le parti.



7.2.3 Pulizia esterna dell'apparecchiatura

Pulire esternamente il dispositivo con un panno umido.



Non utilizzare detergenti liquidi, o spray, saponi o simili.

7.3 MANUTENZIONE STRAORDINARIA

L'unica parte sottoposta a deterioramento è il generatore ionizzante, il quale ha un decadimento delle prestazioni con il passare del tempo. I segni di usura, alla comparsa dei quali è necessario operare la sostituzione del componente, sono rappresentati dalla comparsa di ossido sulla rete interna del generatore, che la renderà biancastra, e dalla opacizzazione del vetro.

Il dispositivo JONIX cube è stato progettato per segnalare, tramite un led dedicato, la necessità di sostituzione dei generatori ionizzanti circa ogni 9000 ore di funzionamento.



Effettuare la sostituzione dei generatori ionizzanti non appena l'apposito led sia accende in maniera permanente.



Led fisso: segnalazione sostituzione

7.3.1 Sostituzione dei generatori ionizzanti

Fig. 18: Spegner il dispositivo ionizzante agendo sull'interruttore di On/Off portandolo nella posizione **0**.



Fig. 19: Posizionare il dispositivo su di un piano orizzontale. Staccare la spina di alimentazione collegata alla rete elettrica.

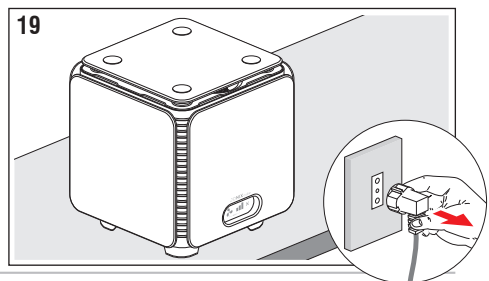


Fig. 20: Rimuovere il coperchio tirandolo verso l'alto.

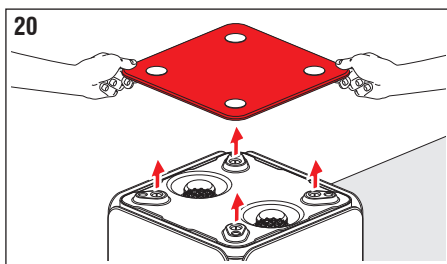


Fig. 21: Svitare delicatamente i generatori ionizzanti agendo sulla superficie di vetro raggiungibile a mano dalle apposite fessure.

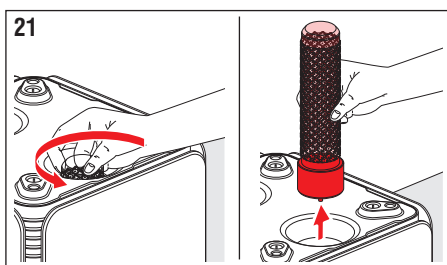
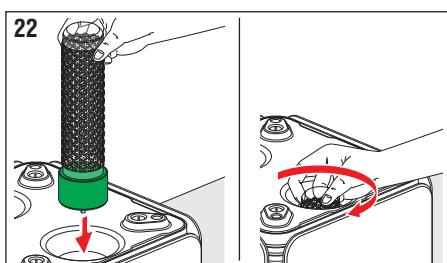


Fig. 22: Posizionare i nuovi generatori ionizzanti nella loro sede riavvitandoli agendo sempre sulla superficie di vetro raggiungibile a mano dalle apposite fessure.

ATTENZIONE: non forzare il serraggio della vite una volta raggiunto il fine corsa della stessa.



Controllare che la molla di messa a terra sia in contatto con la rete esterna una volta che i generatori ionizzanti sono stati riavvitati. In caso contrario contattare il costruttore.

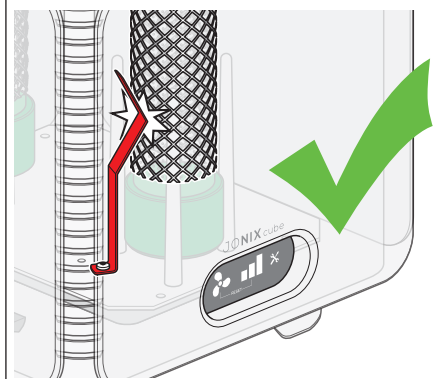


Fig. 23: Riposizionare il coperchio sul dispositivo spingendolo finché non si percepisce che le parti risultano agganciate tra loro.

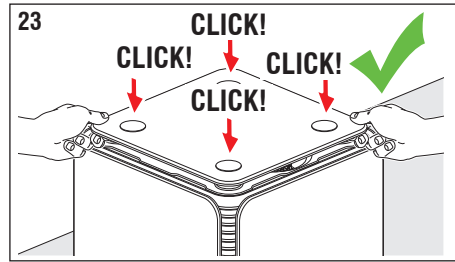


Fig. 24: Pulire esternamente il dispositivo con un panno umido.



Non utilizzare detergenti liquidi, o spray, saponi o simili.

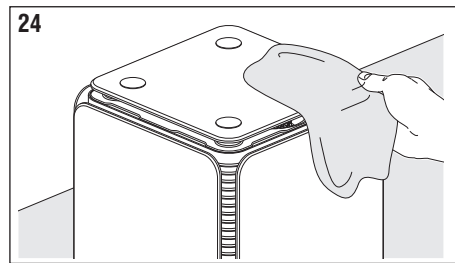


Fig. 25: Ricollegare la spina di alimentazione. Accendere il dispositivo ionizzante agendo sull'interruttore di On/Off portandolo nella posizione I.

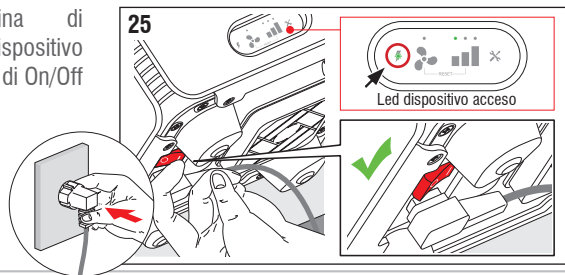


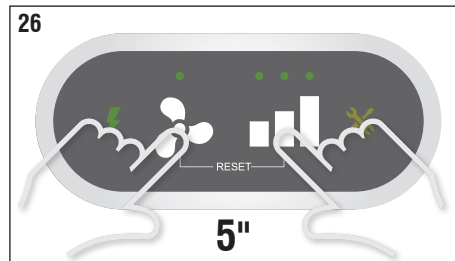


Fig. 26: Per eseguire il reset, tenere premuti simultaneamente per 5" i tasti  e  finché non si spegne il led che segnala la necessità di manutenzione. Verificare il funzionamento del dispositivo, deve essere udibile un leggero sfrigolio.



I generatori ionizzanti si riattivano solo allo spegnimento del segnale luminoso.



La mancata sostituzione dei generatori ionizzanti quando segnalato dal dispositivo comporta un calo delle prestazioni del sistema.



Nel caso si riscontri il persistere di un malfunzionamento del dispositivo, disconnetterlo dalla rete e consultare personale specializzato.

8 - CONTROLLO FUNZIONAMENTI ED EVENTUALI GUASTI

In questo paragrafo vengono riassunti i problemi più frequenti che potrebbero riscontrarsi durante l'utilizzo dell'unità. Prima di rivolgersi all'assistenza clienti, fare le verifiche descritte nella lista di seguito riportata.

PROBLEMA	POSSIBILE CAUSA	SOLUZIONE
Il led verde indicante il funzionamento del dispositivo è spento.	Mancanza di alimentazione all'unità.	Verificare che l'interruttore sia in posizione "I".
		Verificare che la spina sia collegata alla presa d'alimentazione di rete.
		Verificare che la spina sia collegata alla presa d'alimentazione sul dispositivo.
		Verificare che la presa di corrente dove è collegato l'apparecchio funzioni.
		Verificare che il coperchio sia ben inserito ed agganciato alla propria sede.
		Verificare che i fusibili a fianco della presa nell'apposito sportello non siano bruciati. In caso contattare il rivenditore.
Non si avverte nessuno sfregolio provenire dall'interno del dispositivo e il led giallo indicante la necessità di manutenzione del dispositivo lampeggia.	Necessità di pulizia dei generatori ionizzanti e del filtro a rete del ventilatore.	Seguire le istruzioni riportate al paragrafo "7.2 - Manutenzione Ordinaria".
Non si avverte nessuno sfregolio provenire dall'interno del dispositivo e il led giallo indicante la necessità di manutenzione del dispositivo è acceso con luce fissa.	Necessità di sostituzione dei generatori ionizzanti.	Seguire le istruzioni riportate al paragrafo "7.3 - Manutenzione Straordinaria".
Non si avverte nessuno sfregolio provenire dall'interno del dispositivo e il led giallo indicante la necessità di manutenzione del dispositivo è spento.	Guasto ai generatori ionizzanti.	Seguire le istruzioni riportate al paragrafo "7.3 - Manutenzione Straordinaria".



Nel caso si riscontri un malfunzionamento diverso da quanto sopra descritto rivolgersi a personale specializzato (rivenditore, Ditta Costruttrice).

Scollegare l'apparecchio dalla presa di corrente e rivolgersi al personale specializzato per l'assistenza anche quando si verifica uno o più dei seguenti casi:

- Il cavo di alimentazione è danneggiato o deteriorato.
- La spina di alimentazione è danneggiata o deteriorata.
- Acqua o del liquido è stato versato sull'apparecchio.
- Nel caso di un malfunzionamento nonostante tutte le procedure di installazione siano state eseguite correttamente.

9 - SMALTIMENTO

A fine utilizzo, i dispositivi JONIX cube andranno smaltiti in osservanza delle normative vigenti nel paese d'installazione. I materiali che compongono le unità sono:

- Acciaio inox.
- Alluminio.
- Vetro.
- Nylon.
- Plastica.
- Carta e Cartone.
- Legno.



GESTIONE DEI RIFIUTI DI APPARECCHIATURE ELETTRICHE ED ELETTRONICHE

Questo prodotto rientra nel campo di applicazione della Direttiva 2012/19/UE riguardante la gestione dei rifiuti di apparecchiature elettriche ed elettroniche (RAEE). L'apparecchio non deve essere eliminato con gli scarti domestici in quanto composto da diversi materiali che possono essere riciclati presso le strutture adeguate. Informarsi attraverso l'autorità comunale per quanto riguarda l'ubicazione delle piattaforme ecologiche atte a ricevere il prodotto per lo smaltimento ed il suo successivo corretto riciclaggio. Si ricorda, inoltre, che a fronte di acquisto di apparecchio equivalente, il distributore è tenuto al ritiro gratuito del prodotto da smaltire. Il prodotto non è potenzialmente pericoloso per la salute umana e l'ambiente, non contenendo sostanze dannose come da Direttiva 2011/65/UE (RoHS), ma se abbandonato nell'ambiente impatta negativamente sull'ecosistema. Leggere attentamente le istruzioni prima di utilizzare l'apparecchio per la prima volta. Si raccomanda di non usare assolutamente il prodotto per un uso diverso da quello a cui è stato destinato, essendoci pericolo di shock elettrico se usato impropriamente.

ANNOTAZIONI

.....

.....

.....

.....

CONDIZIONI DI GARANZIA

1. Col presente documento il fabbricante certifica la corretta costruzione del prodotto, l'impiego di materiali di prima qualità, l'effettuazione di tutti i collaudi necessari e la sua rispondenza alle direttive comunitarie. Il prodotto è coperto da un periodo di garanzia di 24 mesi dalla data di consegna all'Utente che dovrà essere comprovata dal documento di acquisto e dalla copia del modulo d'identificazione compilato. Tali documenti dovranno essere consegnati unitamente all'apparecchio al Centro di Assistenza. Il Soggetto che intende far valere la garanzia deve dare comunicazione del guasto, ai sensi dell'art. 1495 c.c., entro n.8 giorni dalla scoperta. La garanzia è limitata alla sostituzione o sistemazione delle singole parti o dei pezzi che risultassero di fabbricazione difettosa, con esclusione delle spese di trasferta del personale tecnico, di trasporto, di imballaggio ecc. Sono esclusi dalla garanzia guasti o danni derivanti da cattiva manutenzione, da scorretta alimentazione, negligenza, imperizie o cause non imputabili al fabbricante, e le parti soggette a normale usura di utilizzo. Sono da escludersi dalla garanzia le avarie causate da mancata manutenzione ordinaria dovuta a trascuratezza dell'utilizzatore. La presente garanzia non comporta alcun risarcimento di danni diretti o indiretti di qualsiasi natura verso persone o cose dovuti all'eventuale inefficienza dell'apparecchio.
2. La garanzia decade automaticamente qualora le macchine vengano riparate, modificate o comunque manomesse dall'acquirente o da terzi non autorizzati. La responsabilità per danno da prodotti difettosi si estingue dopo 10 anni dalla data in cui il Produttore li ha immessi sul mercato, ricadendo sull'utilizzatore, come previsto dalla Direttiva 85/374/CEE.
3. Per gli interventi in garanzia l'acquirente dovrà rivolgersi unicamente al venditore, oppure ai centri di assistenza indicati dal fabbricante, o al produttore stesso. La garanzia dà diritto alla sostituzione gratuita della parte difettosa. E' comunque escluso il diritto alla sostituzione dell'intero apparecchio.
4. Nel caso di contestazione sull'applicazione della garanzia, sulla qualità o sulle condizioni delle apparecchiature consegnate, l'acquirente non potrà sospendere o ritardare il pagamento del prezzo o delle rate del prezzo.
5. Nessun risarcimento potrà essere richiesto dall'acquirente per fermo delle apparecchiature.
6. La garanzia decade se:
 - a. L'apparecchio presenta danneggiamenti provocati da caduta, da esposizioni a fiamme, da rovesciamenti di liquidi, da fulmini, da calamità naturali, o comunque da cause non imputabili a difetti di fabbricazione.
 - b. Non vi è stata una corretta installazione.
 - c. Vi è stato un errato collegamento alla rete (tensione nominale di alimentazione errata), ove del caso, o non siano stati installati gli adeguati dispositivi di protezione.
 - d. Il numero di matricola risulti asportato, cancellato o alterato.
7. I componenti, da sostituirsi in garanzia, devono essere restituiti a JONIX Srl che provvederà alla spedizione del ricambio. Qualora il pezzo cambiato non venga sostituito, verrà addebitato all'ordinante.
8. Il fabbricante non è tenuto a dare in uso apparecchi sostitutivi per il periodo di riparazione.
9. Per ragioni fiscali le parti di ricambio verranno concesse in garanzia unicamente nel caso in cui vengano rispettati le prescrizioni necessarie affinché venga riconosciuta la garanzia.
10. Per ogni altro caso non contemplato dal presente Certificato di Garanzia e dal regolamento si fa riferimento alle norme del Codice Civile.
11. Il pagamento delle fatture di manodopera, trasferta e diritto di chiamata dovrà avvenire a presentazione delle medesime.
12. Il fabbricante e il rivenditore si impegnano a trattare i dati raccolti nel rispetto della normativa vigente in materia di trattamento di dati, comprese quelle relative all'adeguamento alle misure di sicurezza, e in conformità a quanto specificato nella informativa al trattamento dei dati.

DICHIARAZIONE CE DI CONFORMITÀ

JONIX S.R.L.

SEDE LEGALE: Viale Spagna, 31/33 – 35020 Tribano (PD)
 SEDE SCIENTIFICA Via Tegulaia 10/b - 56121 Pisa
 SEDE OPERATIVA: Via Romagnoli, 12/A - 40010 Bentivoglio (BO)

**dichiara che
 il prodotto di seguito identificato**

DESCRIZIONE	Dispositivi per la sanificazione attiva e purificazione dell'aria	
MODELLI	<ul style="list-style-type: none"> • Cube ○ Mate - mini Mate ○ Steel 	Selezionare il modello a cui la dichiarazione si riferisce
TIPO E DENOMINAZIONE COMMERCIALE	<ul style="list-style-type: none"> • JONIX^{cube} ○ JONIX^{mate} ○ JONIX^{minimate} ○ JONIX^{steel} 	Selezionare il modello a cui la dichiarazione si riferisce
Codice	xxx	
Matricola	xxx	

E' CONFORME

alla DIRETTIVA 2006/42/CE relativa alle macchine
 Norme di riferimento
 EN 12100:2010
 EN 60204-1:2016

Altre direttive applicabili

alla DIRETTIVA 2011/65/UE DEL PARLAMENTO EUROPEO E DEL CONSIGLIO dell'8 giugno 2011 sulla restrizione dell'uso di determinate sostanze pericolose nelle apparecchiature elettriche ed elettroniche
 alla DIRETTIVA 2014/30/UE DEL PARLAMENTO EUROPEO E DEL CONSIGLIO del 26 febbraio 2014 concernente l'armonizzazione delle legislazioni degli Stati membri relative alla compatibilità elettromagnetica (ex direttiva 2004/108/CE)
 alla DIRETTIVA 2014/35/UE DEL PARLAMENTO EUROPEO E DEL CONSIGLIO del 26 febbraio 2014 concernente l'armonizzazione delle legislazioni degli Stati membri relative alla messa a disposizione sul mercato del materiale elettrico destinato a essere adoperato entro taluni limiti di tensione (ex direttiva 2006/95/CE)

Norme di riferimento
 EN 60335-2-65:2003/A11:2012

Sicurezza degli apparecchi elettrici d'uso domestico e similare — Norme particolari per gli apparecchi per la purificazione dell'aria

La presente dichiarazione di conformità è rilasciata sotto la totale responsabilità esclusiva del fabbricante

General manager **Mauro Mantovan**



Funzione

Firma

JONIX

pure living

JONIX srl
support@jonixair.it
www.jonixair.it



Sede legale
viale Spagna 31/33
35020 Tribano (PD) - Italy
tel +39 049 9588511
fax +39 049 9588522

Sede scientifica
via Tegulaia 10/b
56121 Pisa - Italy
tel +39 050 985165

Sede operativa
via Romagnoli 12/a
40010 Bentivoglio (BO) - Italy